



WWW.BEGAMING.ES



XONARR-X7
7.1 GAMING HEADSET

BE THE GAME.

■ XONAR-X7 HEADSET FEATURES/
CARACTERÍSTICAS DEL AURICULAR XONAR-X7



■ DESCRIPTION/DESCRIPCIÓN

1. Lightweight adjustable headband / Diadema ajustable ultraligera
2. Ultrasoft leather earpads / almohadillas de cuero ultrasuaves
3. 50 mm drivers / altavoces de 50 milímetros
4. Retractable microphone / micrófono abatible
5. Ergonomic design / diseño ergonómico
6. Inline control / control en línea

P/N: BM-AUD07
EAN: 8436532162275
Designed in Europe. Made in China
www.bggaming.es

■ SYSTEM REQUIREMENTS/
REQUERIMIENTOS DEL SISTEMA

1. Operation System: Windows XP/Vista/Win7/Win 8.
2. Free USB 2.0 port.
3. CD-ROM drive.
4. 50 MB free hard disk space.

1. Sistema operativo: WIN98/Windows XP/2000/ME/Vista/Win7/Win 8.
2. Puerto USB 2.0 libre.
3. CD-ROM del software.
4. 50 MB de espacio disponible en el disco duro.

■ INSTALLATION INSTRUCTIONS/
INSTRUCCIONES DE INSTALACIÓN

OS: Windows XP / Windows Vista / Windows 7 / Windows 8.

1. Turn on your PC or Notebook to start software driver installation
2. Insert the enclosed CD driver in your PC. (or download the driver from BGGAMING.es/SUPPORT).
3. Double click on "Setup.exe" to start the installation program.
4. Installation run automatically. You should reboot your computer to finish the installation.

Note: If you find that your headset do not have sound after the software installed, please check system sound settings. Below step s to configure the system audio.

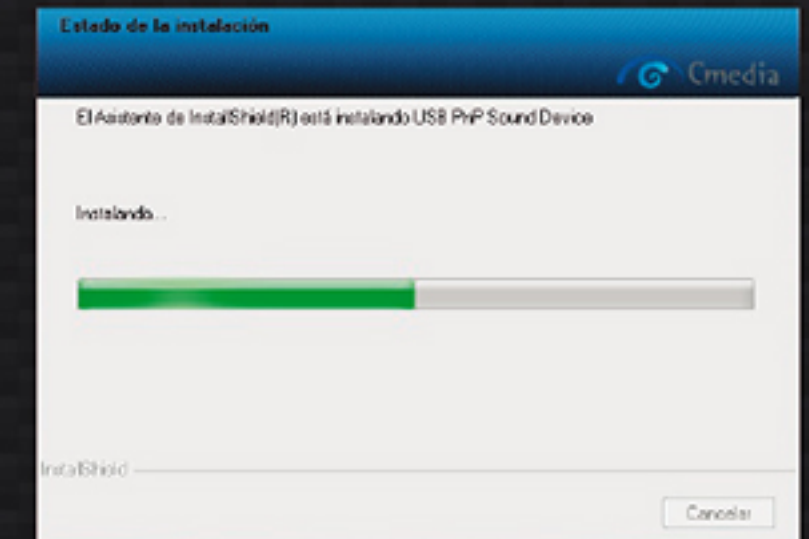
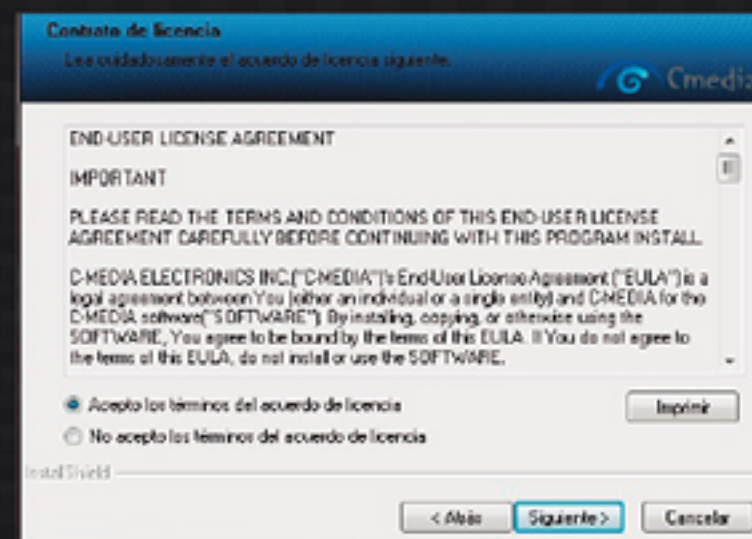
- 1) Go to "control panel" and click at "hardware and sound"
- 2) Look for "sound", then click "manage audio device"
- 3) Look for "Stroke sound driver", select it and right click on it, then click "set as default device".

OS: Windows XP / Windows Vista / Windows 7 / Windows 8.

1. Encienda su PC u ordenador portátil para iniciar la instalación del software.
2. Inserte el CD del software en el ordenador. (También puede descargarlo desde la página BGGAMING.ES)
3. Haga doble click en el icono "Setup.exe" para comenzar la instalación.
4. La instalación comenzará automáticamente. Se tendrá que reiniciar el ordenador para finalizar la instalación.

Nota: Si usted encuentra que sus auriculares no emiten sonido despues de la instalación del software, por favor revisa la configuración de sonido del sistema. A continuación los pasos a seguir para configurarlo:

- 1) Vaya al panel de control y haga click en "hardware y sonido"
- 2) En la sección sonido, haga click en "Administrar dispositivos de audio"
- 3) Busque "controlador de sonido Xonar-X7", seleccionarlo y hacer clic derecho sobre el mismo, a continuación, haga clic en "establecer como dispositivo predeterminado"



■ WINDOWS XP OPERATING INTERFACE/ FUNCIONAMIENTO EN WINDOWS XP

1. Installation

1. Connect the headsets on an USB port.
2. The Xonar-X7 gaming headset software will run automatically.

Note: If you close the software accidentally, disconnect the USB of the headsets and connect it again, The software will start automatically.

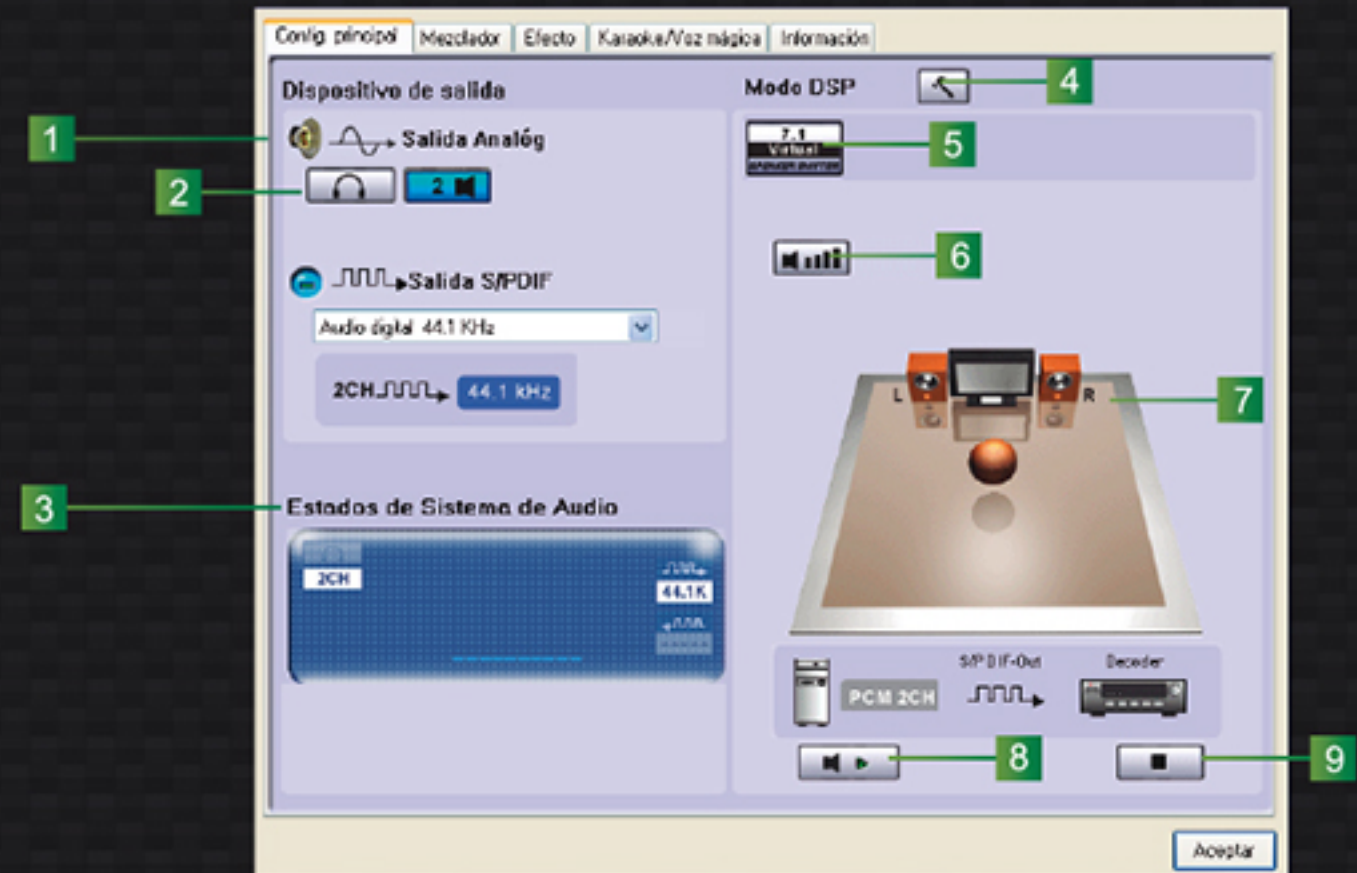
1. Conecta los auriculares en un puerto USB.
2. El software del auricular gaming Xonar-X7 se iniciará automáticamente.

Nota: Si cierra el software de forma accidental, desconecte el USB de los auriculares y vuelva a conectarlo, El software se iniciará automáticamente.



■ WINDOWS XP OPERATING INTERFACE/ FUNCIONAMIENTO EN WINDOWS XP

2. Settings interface



- 1). **Analog output:** selected this button to choose the channel model of analog output
- 2). **Mode of analog channel:** you can choose the kind of headphone setting: 2,4,6 or 8 speakers. Choose 6 speakers
- 3). Display connection of audio and microphone, but you can change it, it's just for your reference
- 4). **DSP mode:** click DSP setting, change it to DSP use mode
- 5). **Switching the actual speaker:** open the speaker setting then choose what you like
- 6). **Digital volume control:** you can adjust volume for each channel
- 7). Display channel and speaker to begin sound test
- 8). **Automatic sound test:** each channel can be tested automatically
- 9). Stop the sound test

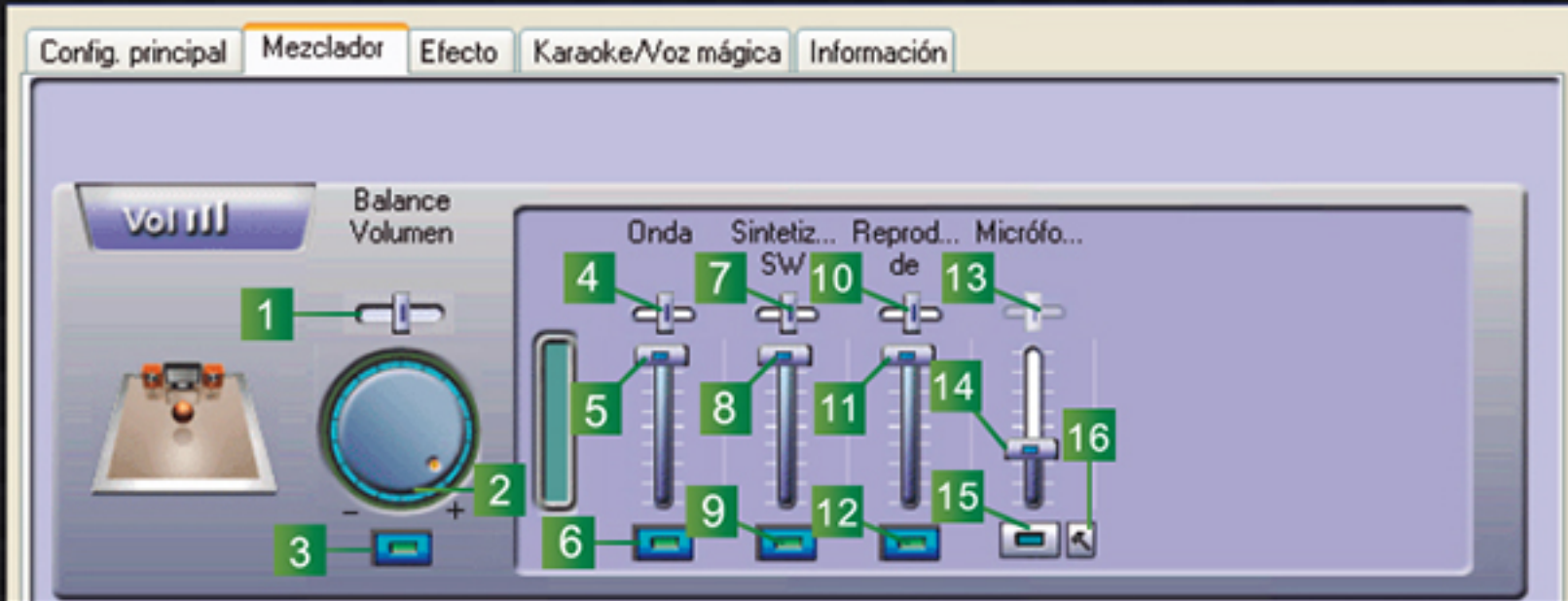
- 1). **Salida analógica:** seleccionado este botón para elegir el modelo de canal de salida analógica
- 2). **Modo de canal analógico:** se puede elegir el tipo de ajuste de los auriculares: 2,4,6 u 8 altavoces. Elija 6 altavoces
- 3). Muestra la conexión de audio y micrófono, pero se puede cambiar, es sólo para su referencia
- 4). **Modo DSP:** haga clic en configuración DSP, cambiar al modo de uso de DSP
- 5). **Cambio del altavoz real:** abrir la configuración de altavoces a continuación, elija lo que te gusta
- 6). **Control de volumen digital:** usted puede ajustar el volumen de cada canal
- 7). Canal de exhibición y el altavoz para comenzar la prueba de sonido
- 8). **Prueba de sonido automática:** cada canal puede ser probada de forma automática
- 9). Detener la prueba de sonido

■ WINDOWS XP OPERATING INTERFACE/
 FUNCIONAMIENTO EN WINDOWS XP

3.Mixer

1. Operating interface of Mixer, you can adjust volume of waveform and microphone.

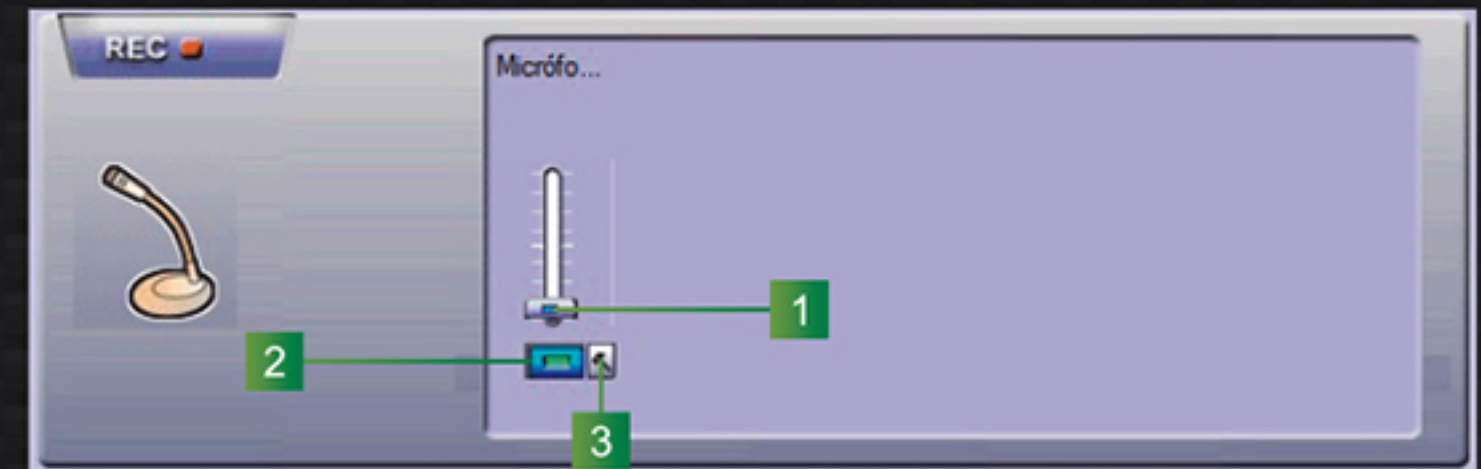
1. interfaz de operación o mezclador, se puede ajustar el volumen del sonido y el micrófono.



- | | |
|---|--|
| 1). Balance control | 9). Software synthesizer volume switch |
| 2). Volume control | 10). CD player volume balance |
| 3). Volume switch | 11). CD player volume control |
| 4). Waveform volume balance | 12). CD player volume switch |
| 5). Waveform volume control | 13). Microphone balance |
| 6). Waveform volume switch | 14). Microphone control |
| 7). software synthesizer volume balance | 15). Microphone switch |
| 8). Software synthesizer volume control | 16). Microphone advanced setting |
-
- | | |
|---|--|
| 1). Control de balance | 9). Software interruptor de volumen del sintetizador |
| 2). Control de volumen | 10). CD balance del volumen jugador |
| 3). interruptor de volumen | 11). CD de control de volumen del reproductor |
| 4). Balance de volumen de forma de onda | 12). CD interruptor de volumen del reproductor |
| 5). Control de volumen de forma de onda | 13). equilibrio Microphone |
| 6). Interruptor de volumen de forma de onda | 14). Control del micrófono |
| 7). software balance del volumen del sintetizador | 15). interruptor del micrófono |
| 8). Control de volumen del sintetizador software | 16). Micrófono de configuración avanzada |

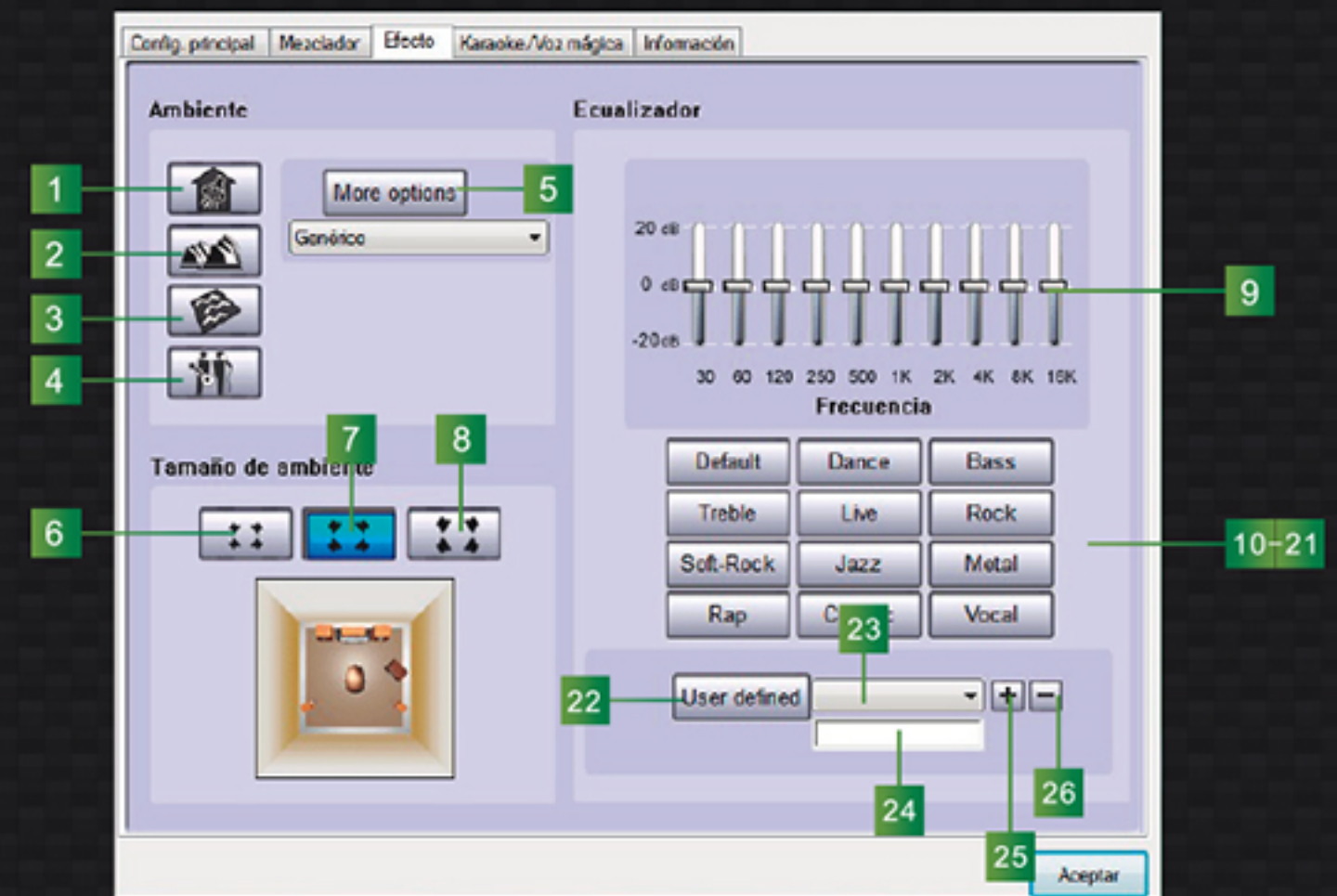
■ WINDOWS XP OPERATING INTERFACE/
 FUNCIONAMIENTO EN WINDOWS XP

4.Microphone settings



- | | |
|--|--|
| 1) Microphone recording volume control | 1) Control de volumen de grabación del micrófono |
| 2) Microphone recording switch | 2) Interruptor de grabación Micrófono |
| 3) Microphone enhancer settings | 3) Ajustes potenciador Micrófono |

5. Effects



5. Effects

Scene

- 1). Bathroom
- 2). Opera
- 3). Under water
- 4). Music bar
- 5). Another 23 mode for choice

Room for scene

- 6). Big
- 7). Medium
- 8). Small

Equalizer

- | | |
|-----------------------------------|-----------------------------------|
| 9). 10 Section balance adjustment | 18). Default mode-metal |
| 10). Default mode preseting | 19). Default mode-RAP |
| 11). Default mode dance | 20). Default mode-classical |
| 12). Default mode bass | 21). Default mode-vocal |
| 13). Default mode -high | 22). Equalizer user define switch |
| 14). Default mode-scene | 23). Choose custom mode |
| 15). Default mode-rock | 24). User-defined name type |
| 16). Default mode-light rock | 25). Add new custom mode |
| 17). Default mode-jazz | 26). Delete existing custom mode |

Escena

- 1). Bathroom
- 2). Opera
- 3). Under water
- 4). Music bar
- 5). Another 23 mode for choice

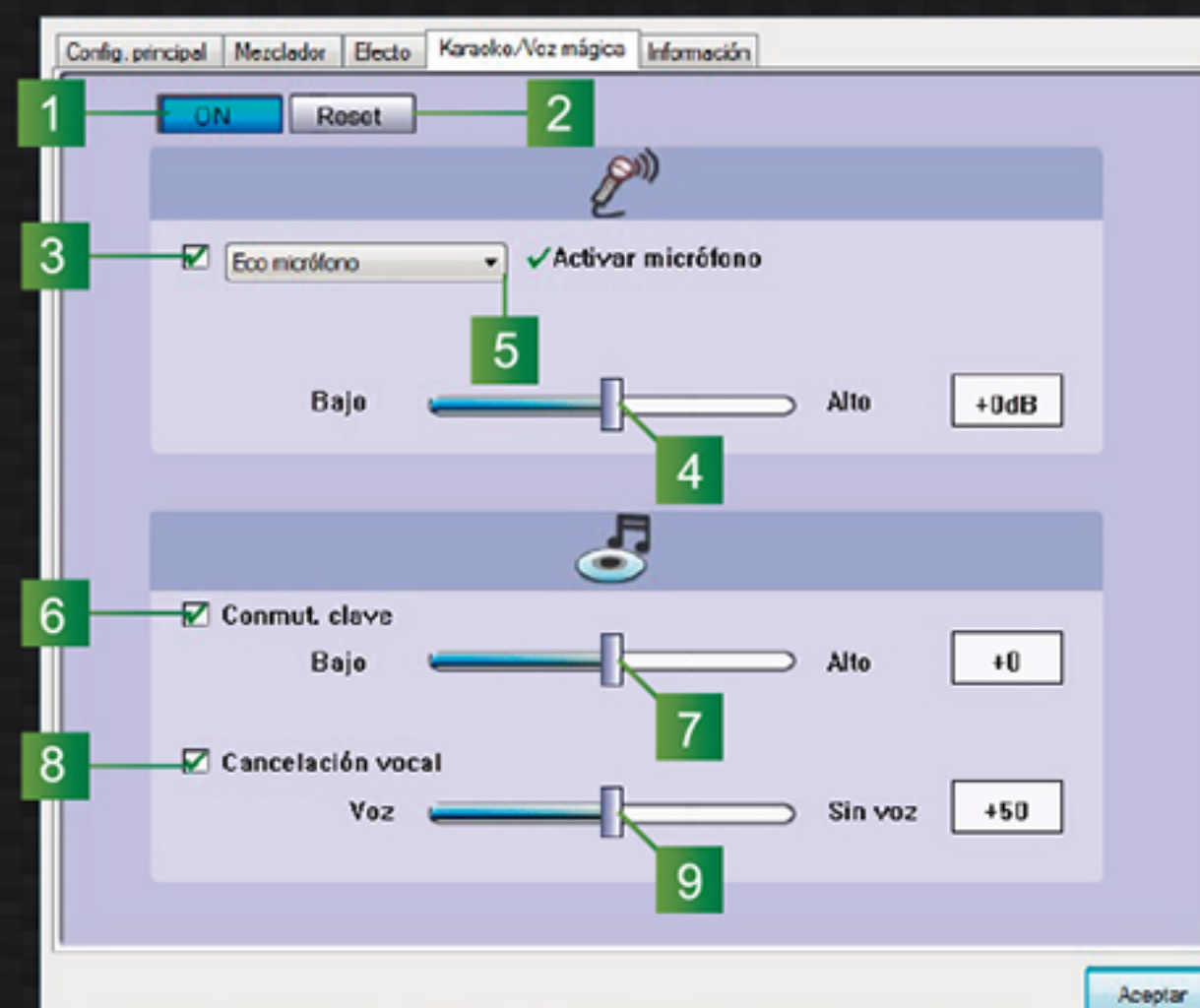
Habitacion

- 6). Big
- 7). Medium
- 8). Small

Equalizador

- | | |
|-----------------------------------|-----------------------------------|
| 9). 10 Section balance adjustment | 18). Default mode-metal |
| 10). Default mode preseting | 19). Default mode-RAP |
| 11). Default mode dance | 20). Default mode-classical |
| 12). Default mode bass | 21). Default mode-vocal |
| 13). Default mode -high | 22). Equalizer user define switch |
| 14). Default mode-scene | 23). Choose custom mode |
| 15). Default mode-rock | 24). User-defined name type |
| 16). Default mode-light rock | 25). Add new custom mode |
| 17). Default mode-jazz | 26). Delete existing custom mode |

6. Karaoke



- | | |
|---|------------------------------------|
| 1) On/Off: click to open and close karaoke | 5) Pull-down menu of alchemy voice |
| 2) Reset: click this button to return to default | 6) Tone control switch |
| 3) Open the echo function of the microphone, pop-up a dialog, click "ok" to control the echo function of the microphone | 7) Volume control |
| 4) Echo height controller | 8) Singing cancelling switch |
| | 9) Singing cancelling control |

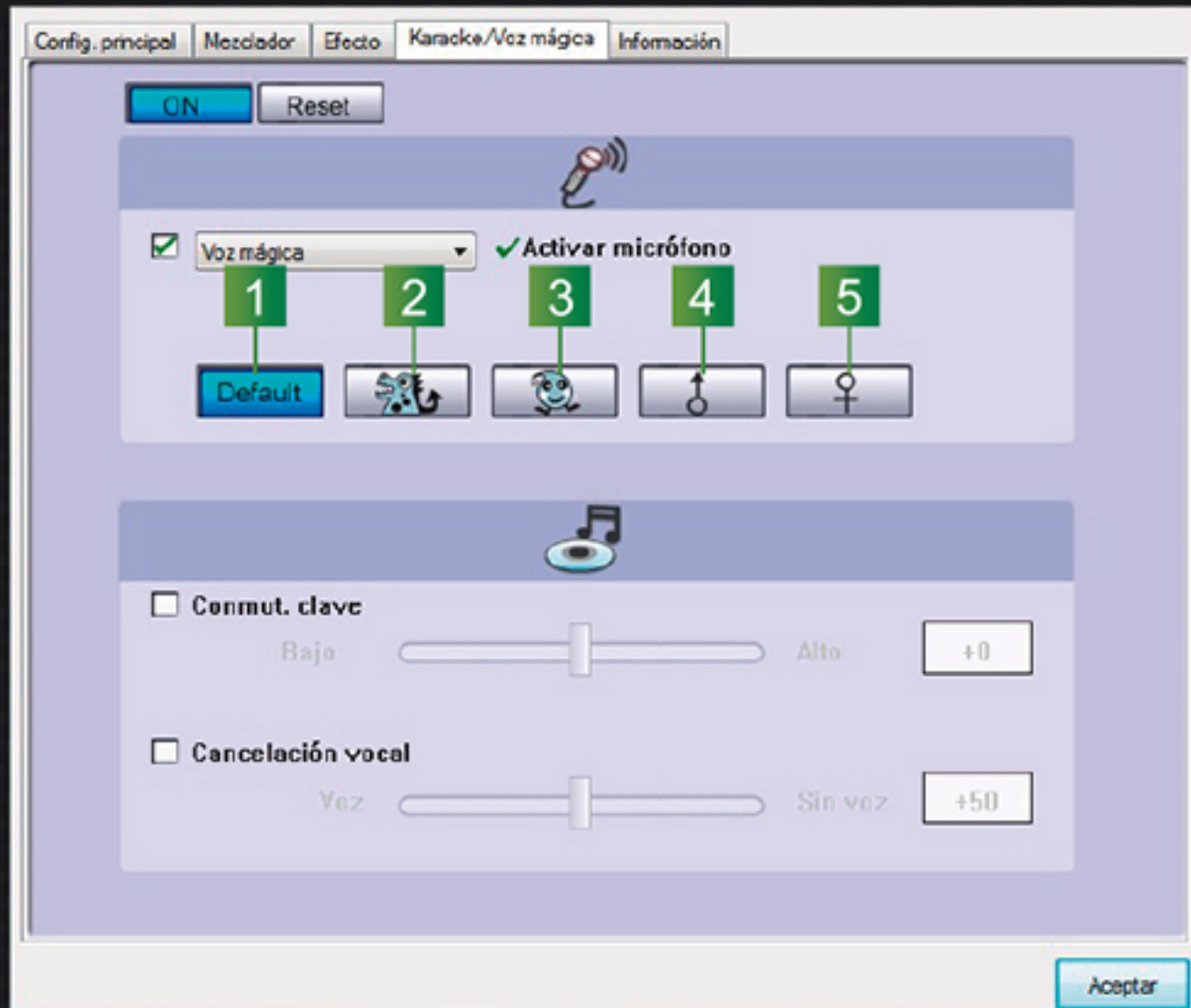
- | | |
|--|---|
| 1) On / Off: haga clic para abrir y karaoke cerca | 5) Menú desplegable de voz alquimia |
| 2) Reset: haga clic en este botón para volver a los valores predeterminados | 6) Interruptor de Control del tono |
| 3) Abrir la función de eco del micrófono, se abrirá un pop-up con un cuadro de diálogo, haga clic en "ok" para controlar el efecto eco del micrófono | 7) Control de volumen |
| 4) Controlador de intensidad del efecto eco. | 8) Interruptor de cancelación e voz |
| | 9) Balance de control de cancelación de voz |

■ WINDOWS XP OPERATING INTERFACE/
 FUNCIONAMIENTO EN WINDOWS XP

7.Magic Voice

1. We can see some effect buttons.

1. Diferentes botones de efectos



- | | |
|---------------------------|---------------------------------------|
| 1) Default | 1) por defecto |
| 2) Virtual monster effect | 2) Efecto monstruo virtual |
| 3) Virtual cartoon effect | 3) efecto de dibujos animados Virtual |
| 4) Virtual man's voice | 4) Voz de hombre virtual |
| 5) Virtual woman's voice | 5) Voz de mujer virtual |

■ WINDOWS VISTA OPERATING INTERFACE/
 FUNCIONAMIENTO EN WINDOWS VISTA

1.Installation

1. Connect the headsets on an USB port.
2. The Xonar-X7 gaming headset software will run automatically.

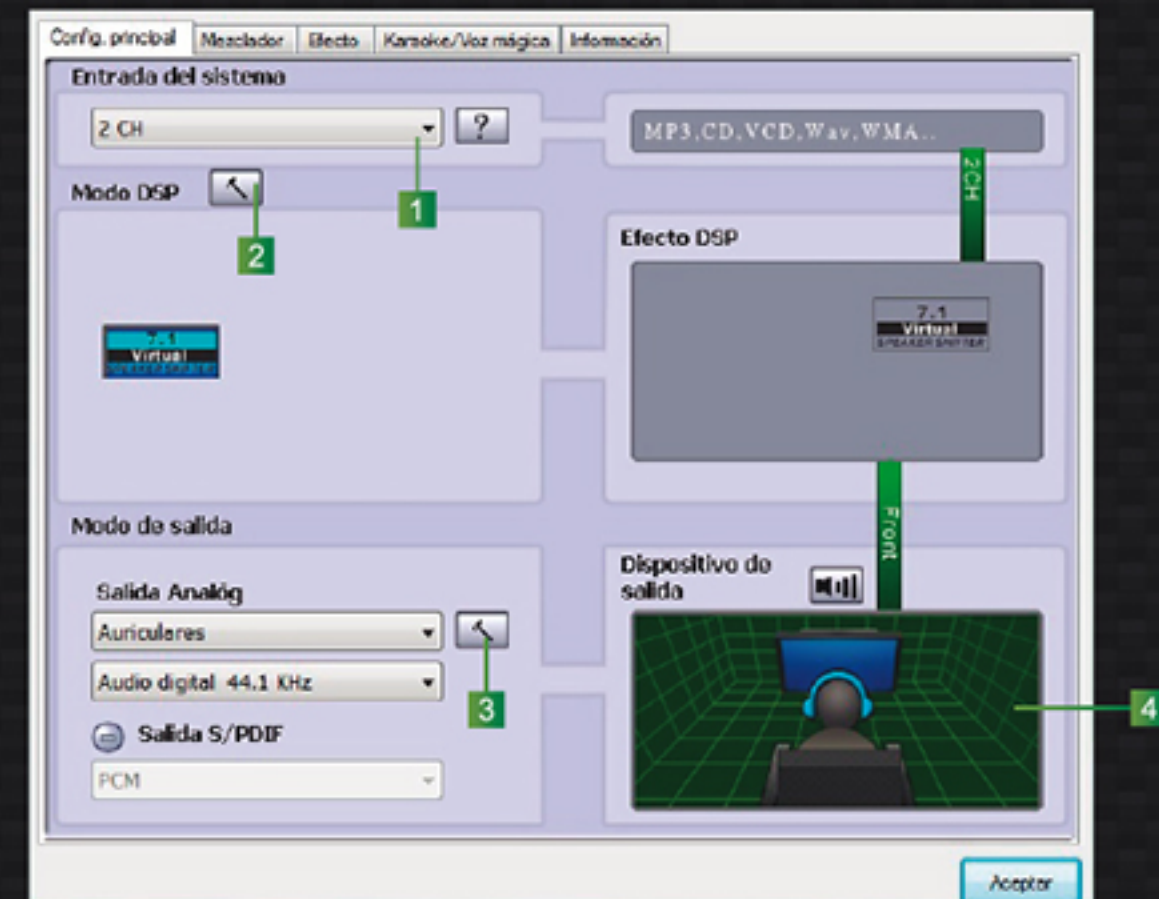
Note: If you close the software accidentally, disconnect the USB of the headsets and connect it again, The software will start automatically.

1. Conecta los auriculares en un puerto USB.
2. El software del auricular gaming Xonar-X7 se iniciará automáticamente.

Nota: Si cierra el software de forma accidental, desconecte el USB de los auriculares y vuelva a conectarlo, El software se iniciará automáticamente.

NOTE: The position of icon is the same as in windows XP.
 NOTA: La posición del icono es la misma que en windows XP.

2.Settings interface

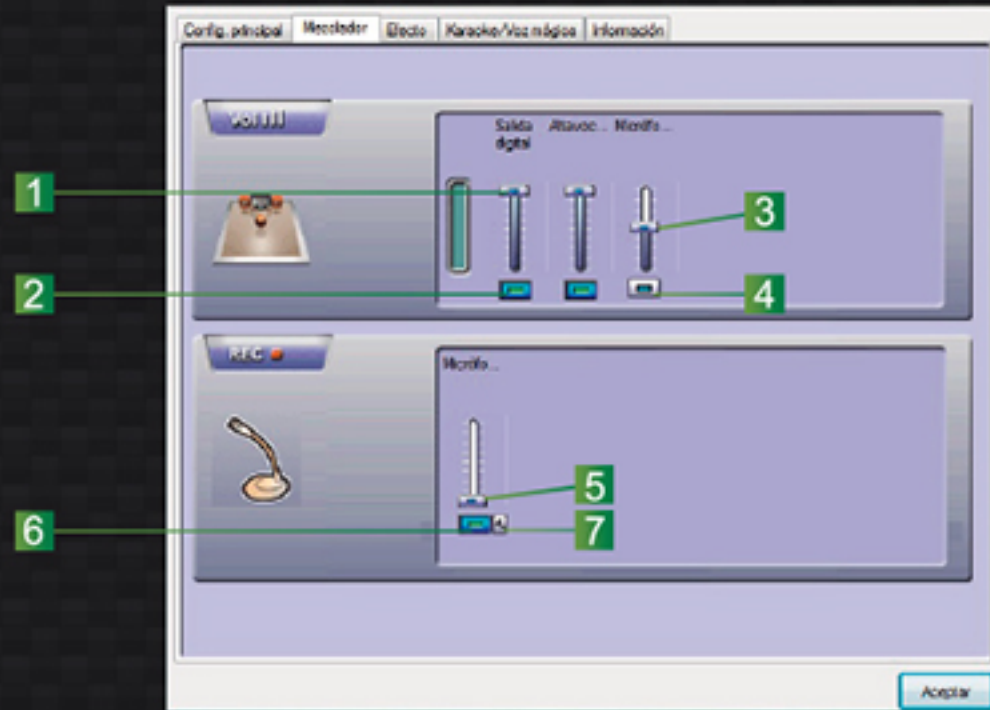


- 1) System audio source, they are 2CH, 4CH, 6CH, 8CH
- 2) DSP mode & setting effect button
- 3) Out put mode, click combobox, you have earphones and 2 speaker for your choices
- 4) Out put device testing area, click any speaker it you have sound coming from the corresponding one

1) fuente de audio del sistema: Hay de canales, 4 canales, 6 canales, 8 canales
 2) Modo DSP y boton de ajuste de efectos
 3) Configuración salida analógica, en el menú desplegable dispone de auriculares y altavoces
 4) Zona de testeo para sonido externo, haga clic en cualquier altavoz para probar el sonido

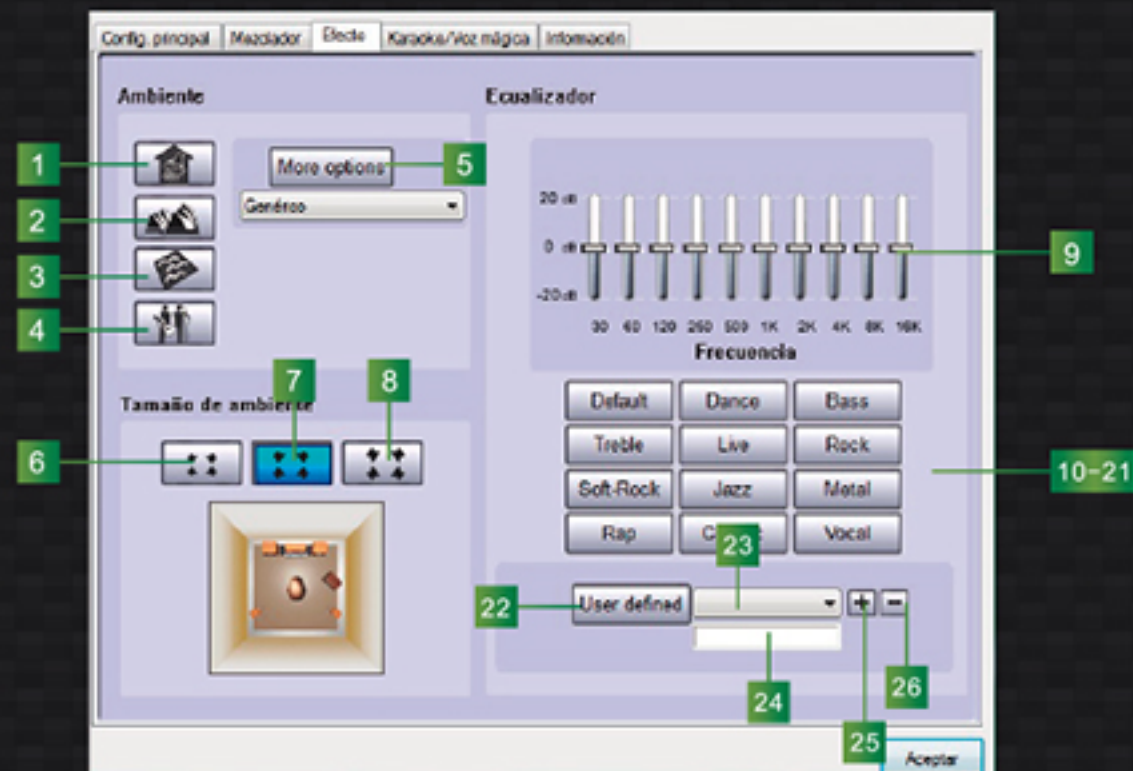
■ WINDOWS LISTA OPERATING INTERFACE/
 FUNCIONAMIENTO EN WINDOWS LISTA

3. Mixer, volume control and mute control.



- | | |
|--|--|
| 1) Volume control | 1) Control de volumen |
| 2) Volume switch | 2) Interruptor de volumen |
| 3) Microphone volume | 3) Volumen del micrófono |
| 4) Microphone switch | 4) Interruptor de micrófono |
| 5) Microphone recording volume control | 5) Control de volumen de grabación del micrófono |
| 6) Microphone recording switch | 6) Interruptor de la grabación del micrófono |
| 7) Microphone enhancer settings | 7) Configuración potenciador Micrófono |

4. Effects



■ WINDOWS LISTA OPERATING INTERFACE/
 FUNCIONAMIENTO EN WINDOWS LISTA

4. Effects

Scene

- 1). Bathroom
- 2). Opera
- 3). Under water
- 4). Music bar
- 5). Another 23 mode for choice

Room for scene

- 6). Big
- 7). Medium
- 8). Small

Equalizer

- | | |
|-----------------------------------|-----------------------------------|
| 9). 10 Section balance adjustment | 18). Default mode-metal |
| 10). Default mode preseting | 19). Default mode-RAP |
| 11). Default mode dance | 20). Default mode-classical |
| 12). Default mode bass | 21). Default mode-vocal |
| 13). Default mode -high | 22). Equalizer user define switch |
| 14). Default mode-scene | 23). Choose custom mode |
| 15). Default mode-rock | 24). User-defined name type |
| 16). Default mode-light rock | 25). Add new custom mode |
| 17). Default mode-jazz | 26). Delete existing custom mode |

Escena

- 1). Bathroom
- 2). Opera
- 3). Under water
- 4). Music bar
- 5). Another 23 mode for choice

Habitacion

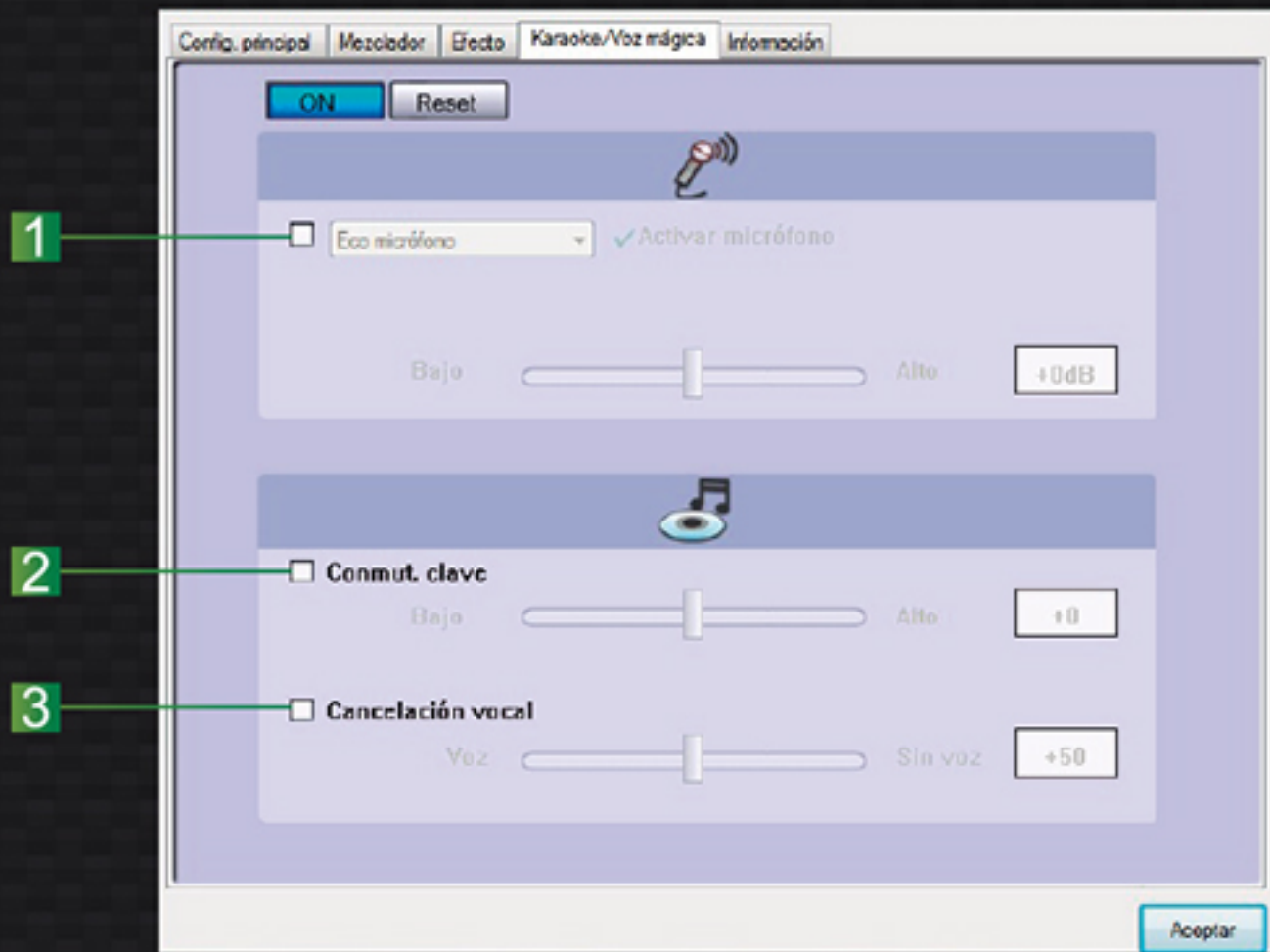
- 6). Big
- 7). Medium
- 8). Small

Equalizador

- | | |
|-----------------------------------|-----------------------------------|
| 9). 10 Section balance adjustment | 18). Default mode-metal |
| 10). Default mode preseting | 19). Default mode-RAP |
| 11). Default mode dance | 20). Default mode-classical |
| 12). Default mode bass | 21). Default mode-vocal |
| 13). Default mode -high | 22). Equalizer user define switch |
| 14). Default mode-scene | 23). Choose custom mode |
| 15). Default mode-rock | 24). User-defined name type |
| 16). Default mode-light rock | 25). Add new custom mode |
| 17). Default mode-jazz | 26). Delete existing custom mode |

■ WINDOWS LISTA OPERATING INTERFACE/
 FUNCIONAMIENTO EN WINDOWS LISTA

7.Karaoke - Magic sound



- | | |
|---|--|
| 1) Turn on - Adjust/turn off Microphone Mixer | 1) encender/apagar ajustes micrófono |
| 2) Turn on - Adjust/ turn off tone control | 2) encender/apagar ajustes control de tono |
| 3) Turn on - Adjust/ turn off cancel song | 3) encender/apagar ajustes control de voz |

(For more function specifications please refers to page 8)

(para mas especificaciones ver la página 8)

■ WINDOWS 7-8 OPERATING INTERFACE/
 FUNCIONAMIENTO EN WINDOWS 7-8

1.Installation

1. Connect the headsets on an USB port.
2. The Xonar-X7 gaming headset software will run automatically.

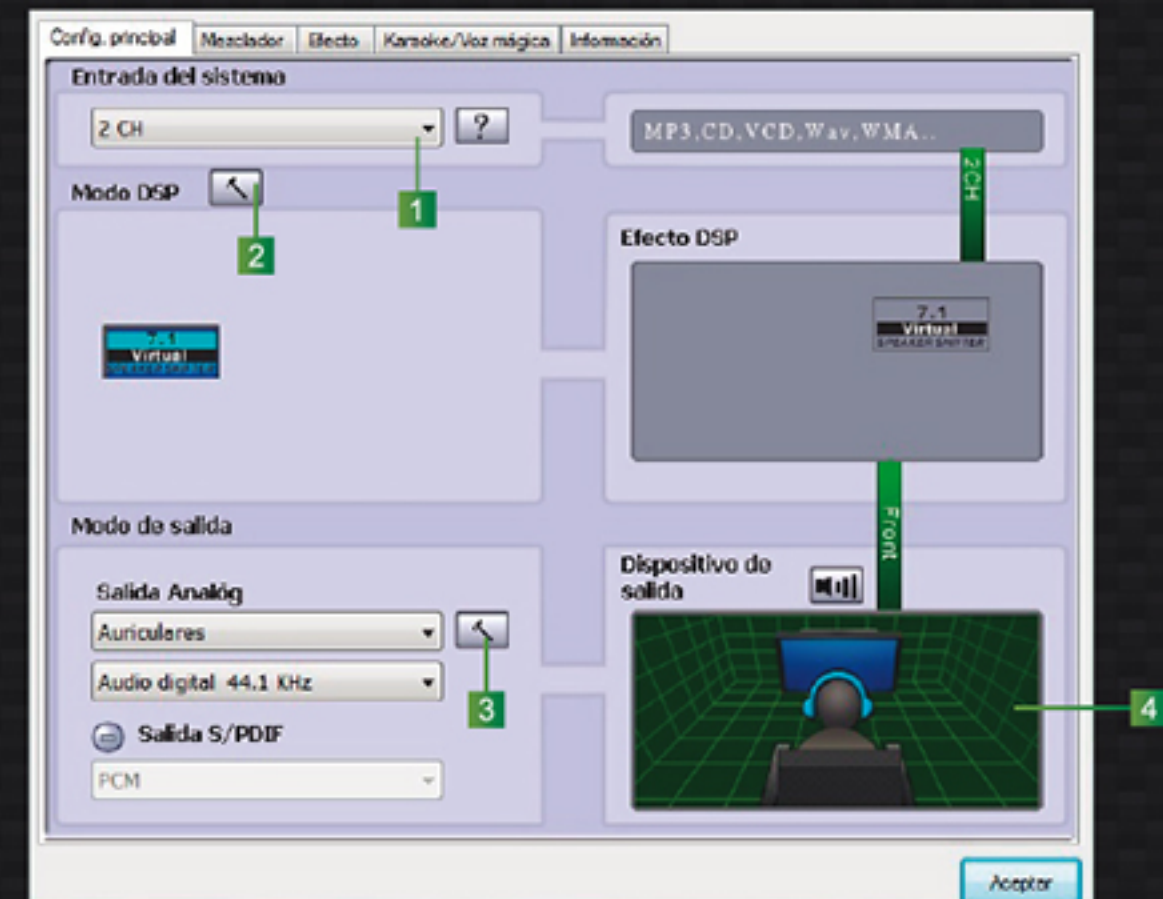
Note: If you close the software accidentally, disconnect the USB of the headsets and connect it again, The software will start automatically.

1. Conecta los auriculares en un puerto USB.
2. El software del auricular gaming Xonar-X7 se iniciará automáticamente.

Nota: Si cierra el software de forma accidental, desconecte el USB de los auriculares y vuelva a conectarlo, El software se iniciará automáticamente.

NOTE: The position of icon is the same as in windows XP.
 NOTA: La posición del icono es la misma que en windows XP.

2.Settings interface

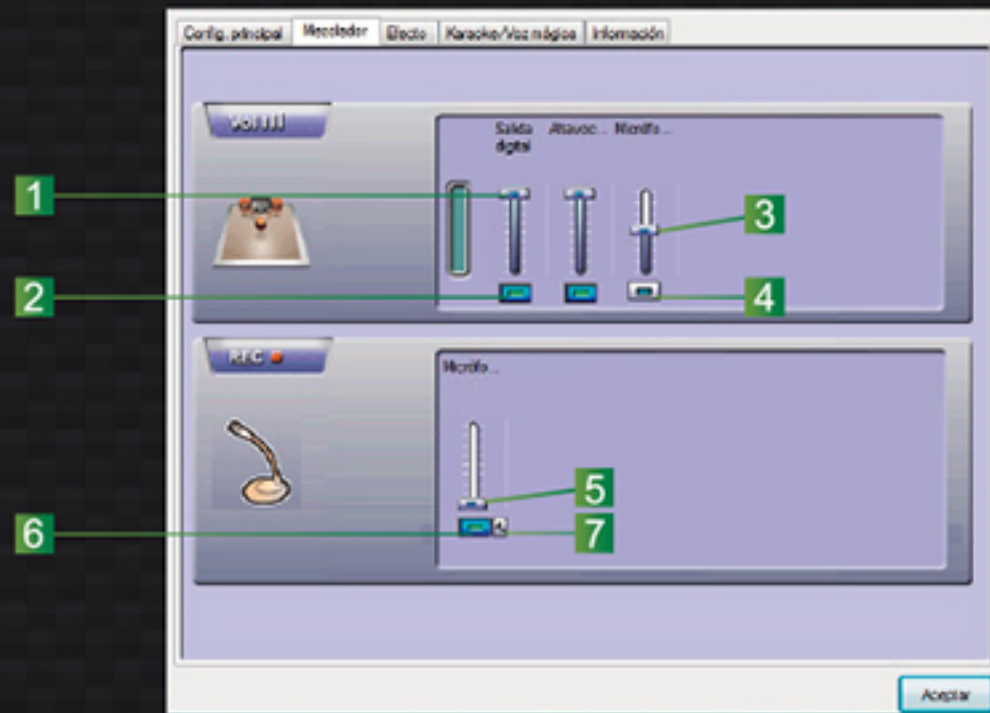


- 1) System audio source, they are 2CH, 4CH, 6CH, 8CH
- 2) DSP mode & setting effect button
- 3) Out put mode, click combobox, you have earphones and 2 speaker for your choices
- 4) Out put device testing area, click any speaker it you have sound coming from the corresponding one

- 1) fuente de audio del sistema: Hay de canales, 4 canales, 6 canales, 8 canales
- 2) Modo DSP y boton de ajuste de efectos
- 3) Configuración salida analógica, en el menú desplegable dispone de auriculares y altavoces
- 4) Zona de testeo para sonido externo, haga clic en cualquier altavoz para probar el sonido

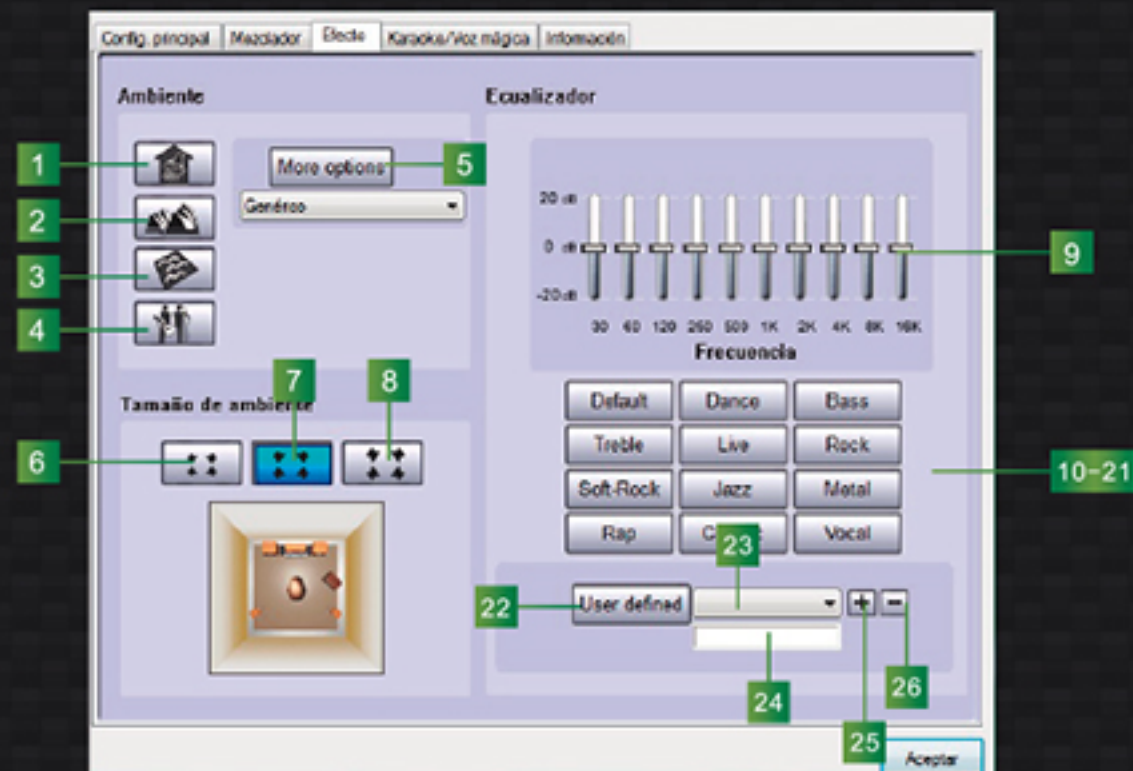
■ WINDOWS 7-8 OPERATING INTERFACE/
 FUNCIONAMIENTO EN WINDOWS 7-8

3. Mixer, volume control and mute control.



- | | |
|--|--|
| 1) Volume control | 1) Control de volumen |
| 2) Volume switch | 2) Interruptor de volumen |
| 3) Microphone volume | 3) Volumen del micrófono |
| 4) Microphone switch | 4) Interruptor de micrófono |
| 5) Microphone recording volume control | 5) Control de volumen de grabación del micrófono |
| 6) Microphone recording switch | 6) Interruptor de la grabación del micrófono |
| 7) Microphone enhancer settings | 7) Configuración potenciador Micrófono |

4. Effects



■ WINDOWS 7-8 OPERATING INTERFACE/
 FUNCIONAMIENTO EN WINDOWS 7-8

4. Effects

Scene

- 1). Bathroom
- 2). Opera
- 3). Under water
- 4). Music bar
- 5). Another 23 mode for choice

Room for scene

- 6). Big
- 7). Medium
- 8). Small

Equalizer

- | | |
|-----------------------------------|-----------------------------------|
| 9). 10 Section balance adjustment | 18). Default mode-metal |
| 10). Default mode preseting | 19). Default mode-RAP |
| 11). Default mode dance | 20). Default mode-classical |
| 12). Default mode bass | 21). Default mode-vocal |
| 13). Default mode -high | 22). Equalizer user define switch |
| 14). Default mode-scene | 23). Choose custom mode |
| 15). Default mode-rock | 24). User-defined name type |
| 16). Default mode-light rock | 25). Add new custom mode |
| 17). Default mode-jazz | 26). Delete existing custom mode |

Escena

- 1). Bathroom
- 2). Opera
- 3). Under water
- 4). Music bar
- 5). Another 23 mode for choice

Habitacion

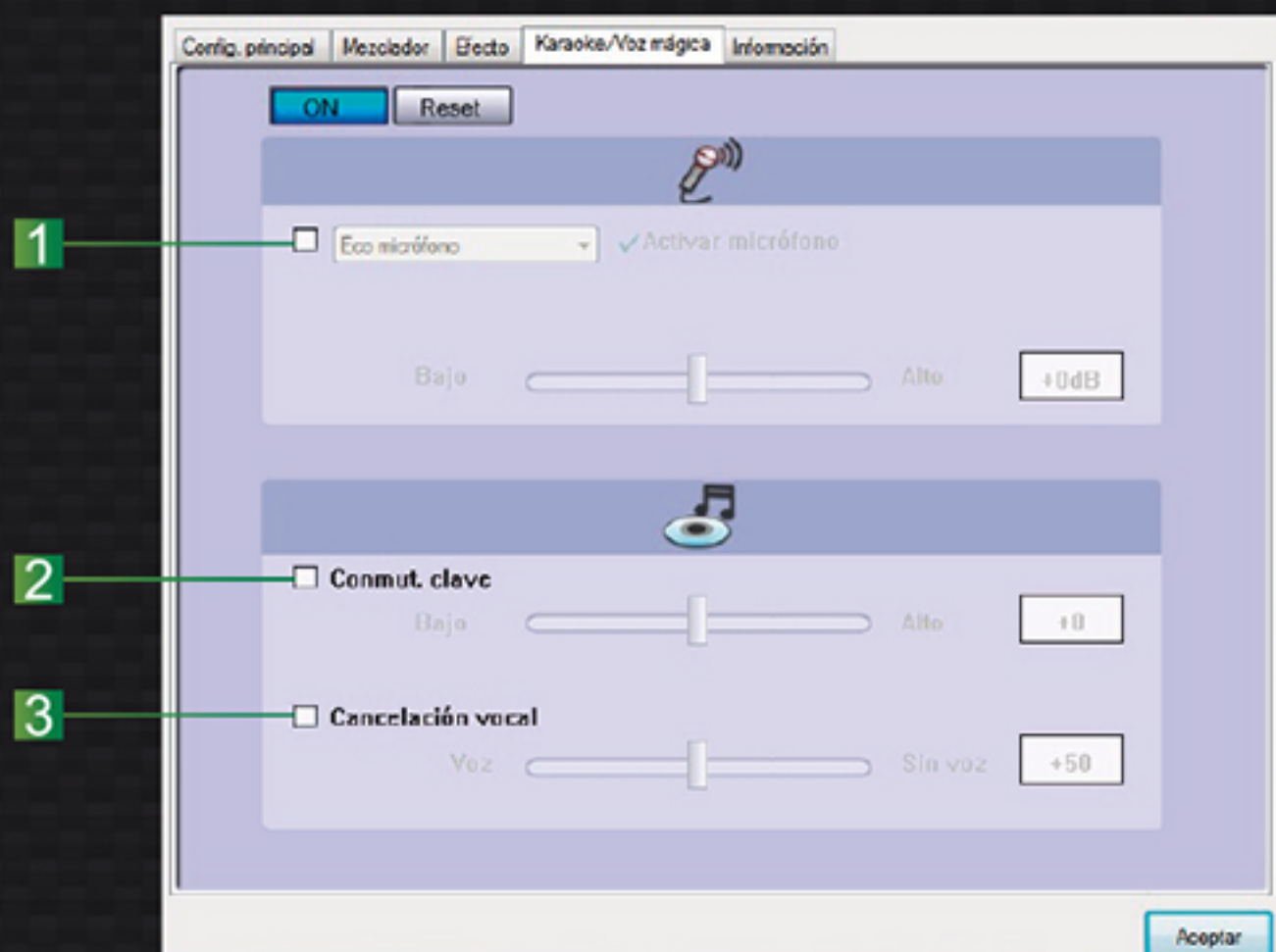
- 6). Big
- 7). Medium
- 8). Small

Equalizador

- | | |
|-----------------------------------|-----------------------------------|
| 9). 10 Section balance adjustment | 18). Default mode-metal |
| 10). Default mode preseting | 19). Default mode-RAP |
| 11). Default mode dance | 20). Default mode-classical |
| 12). Default mode bass | 21). Default mode-vocal |
| 13). Default mode -high | 22). Equalizer user define switch |
| 14). Default mode-scene | 23). Choose custom mode |
| 15). Default mode-rock | 24). User-defined name type |
| 16). Default mode-light rock | 25). Add new custom mode |
| 17). Default mode-jazz | 26). Delete existing custom mode |

■ WINDOWS LISTA OPERATING INTERFACE/
FUNCIONAMIENTO EN WINDOWS LISTA

7.Karaoke - Magic sound



1) Turn on - Adjust/turn off Microphone Mixer

1) encender/apagar ajustes micrófono

2) Turn on - Adjust/ turn off tone control

2) encender/apagar ajustes control de tono

3) Turn on - Adjust/ turn off cancel song

3) encender/apagar ajustes control de voz

(For more function specifications please refers to page 8)

(para mas especificaciones ver la página 8)

■ TECHNICAL SPECS/ESPECIFICACIONES TECNICAS

Frequency range 20-20.000Hz

Impedance 32 Ohm

Sensitivity 112dB

Driver diameter 50mm

Microphone directivity omnidirectional

Plug USB

Cable length 2.2 m

Weight 650gr

IF YOU HAVE ANY QUESTIONS REGARDING
TECHNICAL PROBLEMS PLEASE CONTACT US
VIA OUR WEBSITE:

WWW.BGGAMING.ES

BG gaming reserves the right for any modifications in text and/or images.